



Betriebskonzept 2020

Ennetraum am Postplatz



Kultur am Postplatz



ENNETBADEN

Inhalt

1	Zusammenfassung	3
2	Der Ennetraum als Kultur- und Begegnungszentrum am Postplatz	3
3	Angebote und Aktivitäten	4
4	Zielgruppen	5
5	Ennetraum und die umliegenden Betriebe/Einbezug der Nachbarschaft	6
6	Kooperationen/Vernetzungen in Ennetbaden	6
7	Die Lokalität am Postplatz	6
7.1	Grundriss, Badstrasse 8, Erdgeschoss	7
7.2	Renovierung/Umbaumaassnahmen zur Nutzung als Kulturzentrum	8
7.3	Raumnutzungskonzept	8
8	Finanzierung/Budget	10
9	Neuorganisation des Vereins Ennetraum	11
9.1	Organigramm	11
9.2	Aufgaben des Vorstands	11
9.3	Vereinsmitglieder/Mitgliedschaft	12
9.4	Kurs- und Veranstaltungsleiter	12
9.5	Betriebsleitung	13
9.5.1	Aufgaben der Betriebsleitung	13
9.5.2	Präsenz der Betriebsleitung vor Ort	13
9.6	Angestellte/bezahlte Dienstleistungen	14
9.7	Helfer/Helferinnen	14
9.8	Technischer Helfer/Technische Helferin	14
10	Ziel/Entwicklungsmöglichkeiten	14

1 Zusammenfassung

Seit März 2012 gibt es den Ennetraum in Ennetbaden am Gärtnerweg 7, ehrenamtlich betrieben vom Verein Ennetraum. Es ist ein gut etablierter Ort der Begegnung, Inspiration und des Austauschs bei lokalen Veranstaltungen und Aktivitäten. 116 Vereinsmitglieder (eine Mitgliedschaft pro Haushalt) tragen inzwischen den Verein.

Für alle Generationen gibt es das ganze Jahr über vielfältige Angebote. Ca. 60 Einzelveranstaltungen finden jährlich statt und es werden zwischen 7 und 12 regelmässige Kurse angeboten. Die Räumlichkeiten sind inzwischen an der Kapazitätsgrenze angelangt und auch die Leitung erfordert ein hohes Arbeitspensum, das nicht mehr länger unentgeltlich geleistet werden kann.

Mit dem Umzug des Ennetraums vom Gärtnerweg an den Postplatz wird die Grundlage für eine Neuausrichtung des Kultur- und Begegnungszentrums geschaffen. Der neue Postplatz und das Bäderquartier können so nachhaltig belebt werden.

Die Einführung einer Betriebsleitung stellt den Ennetraum auf ein stabiles Fundament und ist eine wichtige Basis für eine dauerhafte und entwicklungsfähige kulturelle Einrichtung. Der Ennetraum bringt Leben auf den Postplatz und wertet das Zentrum von Ennetbaden auf. Durch die Unterstützung der Gemeinde kann so das bestehende, qualitativ hochstehende kulturelle Angebot für die Einwohner und Einwohnerinnen von Ennetbaden und Umgebung ergänzt und ausgebaut werden.

Im vorliegenden Betriebskonzept werden die Nutzungsmöglichkeiten der Räume und das Angebot des Ennetraums aufgezeigt. Das Budget für Umbau und Betrieb wird vorgestellt. Für die Gemeinde Ennetbaden fällt ein einmaliger Beitrag an für die sachgerechten Renovierungs- und Anpassungsarbeiten und ein laufender Beitrag zur Finanzierung der Betriebsleitung und der Miete.

2 Der Ennetraum als Kultur- und Begegnungszentrum am Postplatz

Die Räume am Postplatz (Badstrasse 8, ehemals Restaurant Post) eröffnen für Ennetbaden die Möglichkeit, an zentraler Lage einen Ort für Kultur und Begegnung zu schaffen.

Am neuen Ort werden kulturelle Aktivitäten mit vielen Treffs, Kursen, Workshops, Konzerten, Märkten und Festen Wirkung entfalten.

Von den Einwohnern und Einwohnerinnen soll der Ennetraum gleichermassen als Kulturlokal, Quartiertreff, Gemeinschaftszentrum und Vereinslokal erlebt und wahrgenommen werden.

Die unterschiedlich nutzbaren Räume stehen – koordiniert durch die Betriebsleitung – den Vereinen, Kulturschaffenden, Kursleitern und anderen Gruppierungen für deren Aktivitäten zur Verfügung.

Der Verein Ennetraum erarbeitet und produziert ein Gesamtprogramm aus einzelnen und regelmässigen Veranstaltungen. Das Veranstaltungsprogramm wird in der Gemeinde verteilt und über die Homepage von Gemeinde und Verein, in der Ennetbadener Post und auf anderen Wegen (auch in den umliegenden Gemeinden) bekanntgegeben und beworben.

Darüber hinaus stehen die Räume für private Anlässe (Anmietung) zur Verfügung, verwaltet und koordiniert durch die Betriebsleitung.

Drei wesentliche Bausteine ermöglichen eine signifikante Weiterentwicklung des bisherigen Konzeptes, das seit sieben Jahren am Gärtnerweg erfolgreich war:

(1) Zentrumslage: Eine grosse Zahl an Passanten, das nahe Parkhaus und die Nähe zum Schulcampus und zu Baden zeichnen die Lage am Postplatz aus. Der Ennetraum und seine Aktivitäten sind besser sichtbar und erreichbar. Auch die Transparenz der Räumlichkeiten nach aussen wird zu einer verstärkten Wahrnehmung führen.

(2) Lokalität: Mehrere unterschiedlich nutzbare und kombinierbare Räume ermöglichen mehrere Aktivitäten zur gleichen Zeit. Zugleich reduziert sich der Aufwand, die Räume für die unterschiedlichen Nutzungen jeweils umzubauen. Ansprechende Räume mit sinnvoller Ausstattung und zeitgemässen sanitären Anlagen machen die Angebote attraktiver und erschliessen neue Zielgruppen.

(3) Betriebsleitung: Eine feste Betriebsleitung mit hoher Präsenz vor Ort ist ständige Ansprechperson für Nutzer, Anbieter und Passanten. Sie koordiniert, entwickelt und begleitet die Kurse und Veranstaltungen und ist für die stete Weiterentwicklung und Kommunikation des Angebotes und den reibungslosen Betrieb zuständig.

3 Angebote und Aktivitäten

Wie bereits bewährt, finden das ganze Jahr über Aktivitäten für Erwachsene und Kinder sowie generationenübergreifende Anlässe statt. Neben regelmässig durchgeführten Angeboten (z.B. Kreativ-, Bewegungs- oder Werkkurse) wird es weiterhin auch Einzelveranstaltungen wie z.B. Konzerte, Märkte oder Vorträge geben (siehe Tabelle 1, Ennetraumangebote).

Aufgrund des neuen Standorts am Postplatz wird das Angebot für die ältere Generation ausgebaut. Gleichzeitig wird der Ennetraum Treffpunkt für Jüngere sein (z.B. abendlicher Barbetrieb, organisiert durch den Ennetraum oder Ennetbadener Vereine/Gruppen). Die Integration von Neuzuzügern und Menschen anderer Kulturen wird im Ennetraum verstärkt Thema sein.

Es gibt Veranstaltungen, die vom Verein Ennetraum organisiert und durchführt werden und Angebote, die im Rahmen des Programms von eingeladenen Kursleitern und Veranstaltern angeboten werden. Ein gut ausgestatteter Werk- und Kreativraum wird den Kursleiterinnen und Kursleitern die Durchführung ihrer Kurse erleichtern.

Tagsüber wird weiterhin zu bestimmten Zeiten das Ennetraum-Café geöffnet sein, als Ort der Begegnung und des Austauschs. Besucher/-innen können sich am Ennetraum-Infoboard über Veranstaltungen in Ennetbaden und zu Angeboten lokaler Institutionen der Umgebung informieren. Es gibt einen öffentlichen Computer und eine Leseecke zum Entspannen oder Arbeiten. Man kann drinnen und im Sommer draussen auf dem Postplatz sitzen. Eine angenehme Atmosphäre lädt zum Verweilen ein.

Es ist vorgesehen, dass die Ennetraum-Bar an mindestens einem Abend in der Woche geöffnet sein wird. In der warmen Jahreszeit wird beim Aufenthalt im Freien auf dem Postplatz die Nachtruhe ab 22 Uhr eingehalten. Ausnahmen stellen einzelne Grossveranstaltungen dar, bei denen die Anwohner/-innen speziell informiert und eingeladen werden.

Der Ennetraum wird am Postplatz verstärkt als Plattform zur Realisierung Ennetbadener Ideen und Projekte dienen. Vermehrt sollen lokale Vereine oder Gruppen den Ennetraum als Ort der Begegnung und für ihre Aktivitäten nutzen. Zudem wird der Ennetraum auch für Gemeindegänge eine interessante Alternative darstellen.

4 Zielgruppen

Primär finden im Ennetraum Veranstaltungen für und mit Ennetbadenern/-Innen statt, aber auch Menschen der umliegenden Gemeinden zählen - wie bisher auch - zum Kreis der Teilnehmenden und Nutzer/-Innen des Ennetraums. Es finden Veranstaltungen für alle Altersgruppen statt. Die jüngsten Teilnehmenden sind wenige Monate alt (Krabbelgruppe) und die ältesten über 90 Jahre (z.B. Generationen-Kafi). Neuzugezogene können im Ennetraum Kontakte knüpfen und finden viele Informationen zur Infrastruktur in Ennetbaden.

Mit der neuen Lokalität am Postplatz rückt der Ennetraum näher ans Bäderquartier heran, was zusätzliche Besucher/-Innen zum Postplatz zieht.

	Häufigkeit				Zielgruppe									
	wöchentl.	1-2x/Monat	3x/Jahr	jährlich	Kinder und Jugendliche			Erwachsene und Familien						
					Kinder 2-6 Jahre	Kinder 7-12 Jahre	Jugend 13-16 Jahre	junge Erw. 17-25 Jahre	junge Familien	Familien mit Schulkindern	übrige Erwachsene	60 plus		
Begegnung/Austausch/Dienstleistung														
Krabbelgruppe "Käferfest"	•													
Little Owls - English Playgroup	•													
Party: Gestalten der Nacht				•										
Kosmetik im Kafi		•												
Büchertauschbörse		•												
Generationen-Kafi				•										
Kunsthandwerklicher Frühlingmarkt				•										
Offene Reparaturwerkstatt			•											
Spielenachmittag				•										
Ennetraum-Kafi, Mittwochvormittag	•													
Bewegung														
Tanz mit Akrobatik/Family-Akrobatik			•											
Core Workout	•													
Tanzen: Salsa-Tanzkurs für Paare	•													
Yoga Kurs/Workshop	•		•											
Inhaltliche Angebote														
Baba Papa			•											
Beauty-Time/ Beauty Day				•										
Kino Plus				•										
Naturforscher unterwegs			•											
Natur-Exkursionen			•											
The English Club	•													
Robotik-Kurs		•												
Vorträge			•											
3D-Druck Workshop			•											
Kreativangebote														
Art Club	•													
Geschichtenkoffer			•											
Glasfusing				•										
Grittibänz backen				•										
Muttertagsbasteln				•										
Naturwerkstatt				•										
Nähkurse			•											
Osterveranstaltungen				•										
Weihnachtsplätzchen backen				•										
Weihnachtswerkstatt				•										
Zauberclub		•												
Zauberkurs				•										
Filzen			•											
Zeichnen		•												
Kugelbahn bauen				•										
Kürbisschnitzen				•										
Malkurs: Acryl		•												
Offenes Töpfern				•										
Workshop Mandala weben				•										
Musik														
Sing-Garten		•												
Funkybees		•												
Konzerte			•											
Musik im Kafi				•										
Musik-Frühstück				•										

Tabelle 1 Aktuelle Ennetraum-Angebote, Durchführungshäufigkeit und Zielgruppen

5 Ennetraum und die umliegenden Betriebe/Einbezug der Nachbarschaft

Am Postplatz und in unmittelbarer Nachbarschaft befinden sich das Café Prestige, die Restaurants Sonne, Tajmahal und Bistro Schwanen sowie weitere Gastroangebote.

Im Zentrum des Betriebskonzeptes des Ennetraums steht die Bereitstellung von Räumen, in denen Veranstaltungen und Kurse stattfinden. Der Ennetraum ist kein kommerzielles Café, Bistro, Restaurant oder eine Bar mit umfassender, regelmässiger Bewirtung. Die umliegenden Betriebe sollen durch das Angebot ergänzt und deren Produkte wenn möglich miteinbezogen werden.

Es bietet sich eine enge Vernetzung mit den direkten Nachbarn an. Kulturelle Veranstaltungen, bei denen die Gastronomie der Nachbarschaft für Speis und Trank zuständig ist oder Anlässe die auf dem Postplatz mit Bezug zu mehreren Lokalitäten organisiert werden, führen zu einer win-win-Situation für alle Beteiligten.

6 Kooperationen/Vernetzungen in Ennetbaden

Gemeinsame Veranstaltungen mit der reformierten Kirche, dem Jugendtreff und dem Historischen Museum Baden finden bereits statt. Ebenso steht der Ennetraum schon bisher auch Vereinen und Privatpersonen für deren Veranstaltungen zur Verfügung.

Die grosszügigeren Räume am Postplatz, aber auch die neue Nähe zum Gemeinde- und Schulcampus laden zu gemeinsamen Veranstaltungen oder Anlässen ein, auch und besonders zu solchen, die von mehreren Räumen oder Orten profitieren.

Der Ennetraum ist auch Drehpunkt für Vernetzungen der Ennetbadener Vereine untereinander, die im Ennetraum einen gut strukturierten und interessanten Ort der Begegnung für ihre Anlässe und Aktivitäten finden.

Mit der neuen Lokalität und der Nähe zu Baden, zeichnen sich neue Möglichkeiten zur Vernetzung mit Badenern und deren Kultur- und Vereinsaktivitäten ab.

7 Die Lokalität am Postplatz

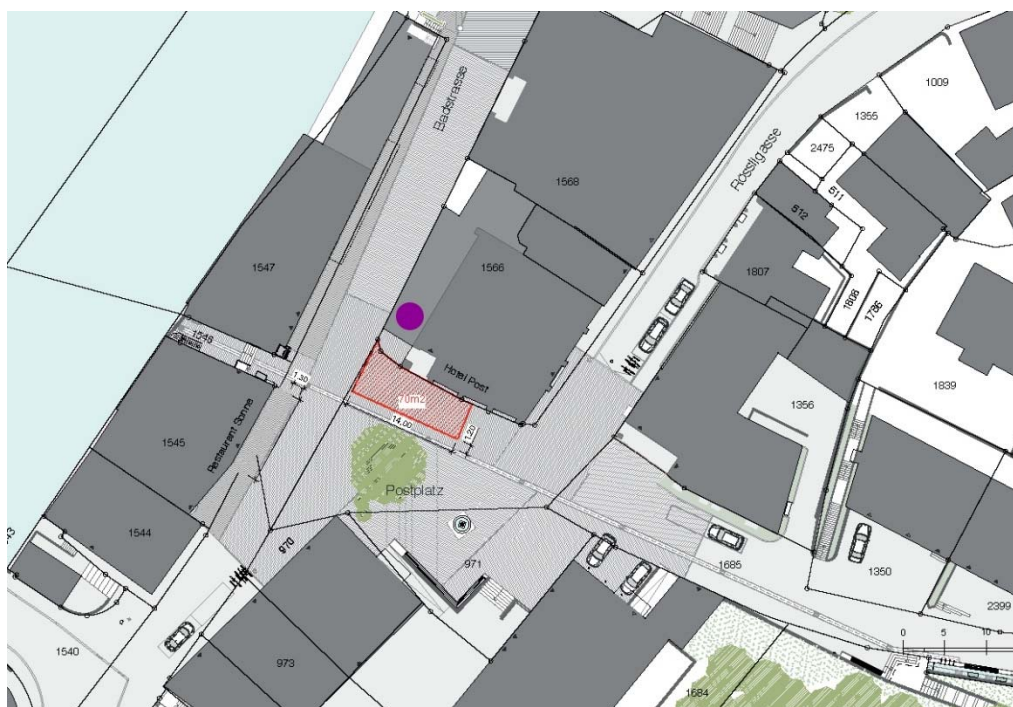
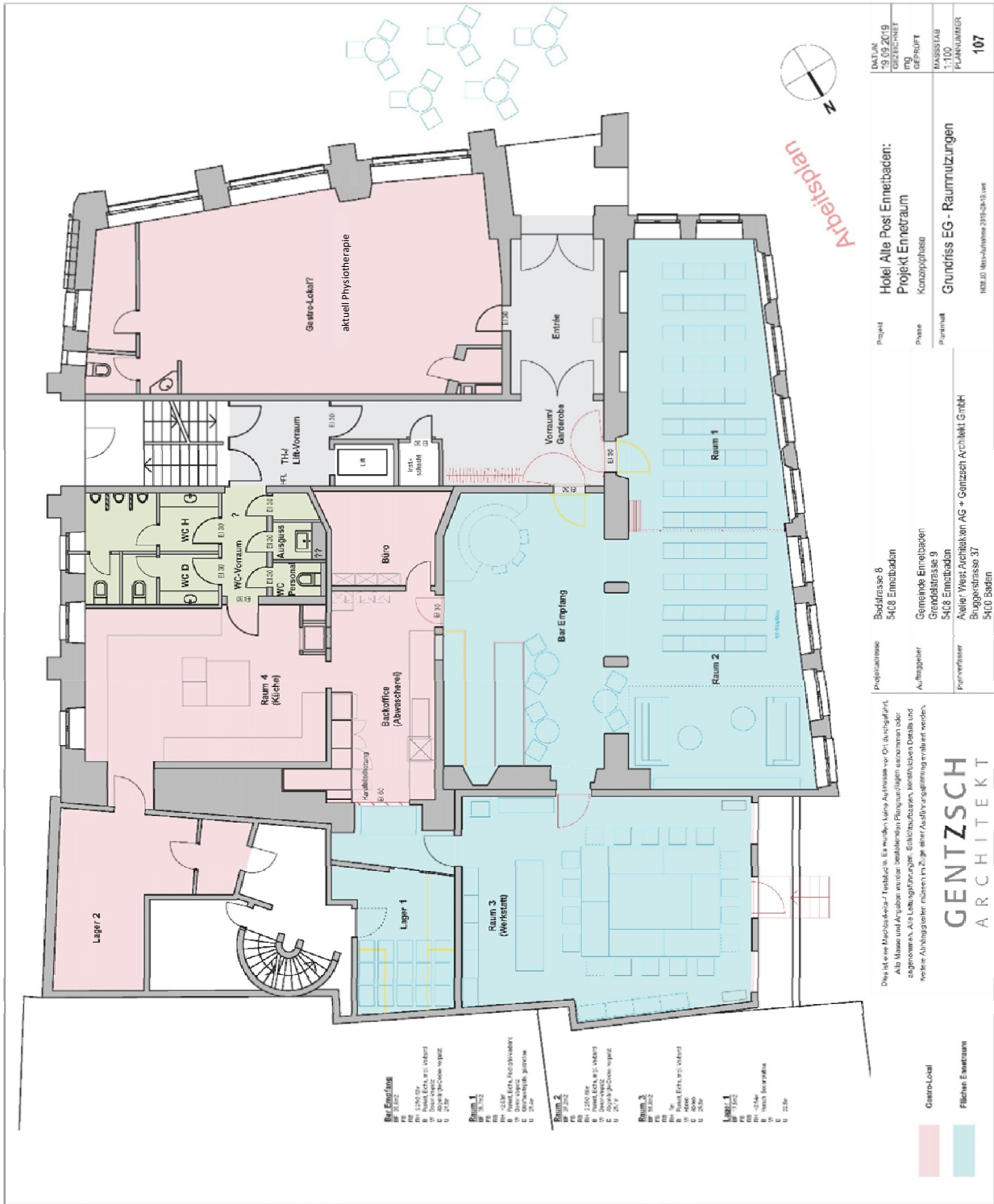


Abbildung 1 Standort, nutzbarer Aussenraum (rot schraffiert)

7.1 Grundriss, Badstrasse 8, Erdgeschoss



7.2 Renovierung/Umbaumaassnahmen zur Nutzung als Kulturzentrum

Die Räume im EG, Badstrasse 8 müssen renoviert und zum Teil den aktuellen Brandschutzverordnungen entsprechend angepasst werden. Dazu gehören Brandschutztüren und ein zweiter Ausgang zur Badstrasse von Raum 3 (siehe Plan, Seite 7). Zudem wird im ehemaligen Restaurantgasträum eine flexible Trennwand eingebaut, die eine Unterteilung in zwei Räume (Raum 1 und 2) ermöglicht. Wünschenswert ist auch ein rollstuhlgängiges WC.

7.3 Raumnutzungskonzept

In der Lokalität Badstrasse 8 werden 3 Räume zur Verfügung stehen und auch der Aussenraum kann einbezogen werden.

Bis zu drei Veranstaltungen können parallel durchgeführt werden. Durch den zusätzlichen Zugang von der Badstrasse werden die Räume weitgehend störungsfrei nebeneinander nutzbar sein.

Durch die Betriebsleitung ist das Kulturzentrum tagsüber über viele Stunden besetzt und es steht eine Ansprechperson zur Verfügung. Passanten sind eingeladen, in den Ennetraum einzutreten, um dort etwas zu erfahren, abzuholen oder zu verweilen. Zahlreiche Veranstaltungen werden nicht nur von aussen sichtbar sein, sondern teilweise oder ganz auf dem Postplatz stattfinden. Dadurch werden sich Passanten eingeladen fühlen, Kontakt aufzunehmen, den Ennetraum zu nutzen und teilzunehmen.

Die folgende Tabelle (Seite 9) zeigt die Raumnutzung bezogen auf die aktuellen Veranstaltungen und Angebote.

Raumnutzung	Anzahl Personen / Veranstaltungsbesucher
Raum 1 – Gruppenraum /Ausstellungsraum	
Core workout	12
Chorprobe Funkybees	30
Sing-Garten	15-20
English Club	15
Geschichtenkoffer (evtl. in Kombination mit Raum 3)	15-20
Yogakurse	10
Seminare/Sitzungen	15-40
Ausstellungen	5-15 gleichzeitig
Privatvermietungen (auch Ennetbadener Vereine)	20-40
Raum 2 – Gastraum Café / Kulturraum	
Treffpunktcafé	20
Kleine Vorträge	30-50
Spielenachmittag	40
Generationen-Kafi	15-20
Krabbelgruppe	16-20
Büchertauschbörse	25
Privatvermietungen (auch Ennetbadener Vereine)	20-40
Raum 1 + 2 – geöffnete Trennwand	
Lesungen	50
Konzerte/ Musikfrühstück	50-60
Informationsveranstaltungen	50-80
Vorträge	50+
Kino Plus	50-60
Tanzkurse	10-20
Privatvermietungen (auch Ennetbadener Vereine)	40-80
Raum 3 – Werkstatt- / Kurs- und Kreativraum	
Ba Ba Papa (Vater-Kind-Werken)	20
Offene Reparaturwerkstatt	20 (Rep-Team: 5)
Filzkurse	10
Art Club (Kindermalkurs)	15
Zeichen-/Malkurse (Erwachsene/Jugendl.)	10-15
Töpfern/ andere handwerkli. Kreativangebote	10-12
Naturforscher	15-20
Nähkurse	10
Robotik-Workshops	12
Zauberkurse	10
3-D-Druck Workshops	20
Grittibänz backen (+ Küche Raum2)	15-20
Weihnachtswerkstatt	40 (2 Gruppen à 20)
Gestalten-der-Nacht-Party (Raum 1-3)	40+
Frühlingsmarkt (Postplatz + Café innen/aussen)	150-200

Tabelle 2 Raumnutzung, aktuelle Ennetraum-Angebote / Besucherzahlen

8 Finanzierung/Budget

Die folgende Tabelle skizziert die Finanzierung, mit Beteiligung der Gemeinde Ennetbaden an den einmaligen Investitionen (Mieterausbau) und den laufenden Kosten.

Ennetraum am Postplatz Finanzierung ab 1.7.2020	Betrag CHF	Träger	
		Verein Ennetraum Aufwand (+) und Ertrag (-)	Gemeinde Aufwand
Erstmalige Investitionen	300'000	0	300'000
Räumlichkeiten	300'000	0	300'000
Ausbau	250'000	0	250'000
Einrichtung und Möblierung	50'000	0	50'000
Jährlicher Betrieb	72'000	0	72'000
Räumlichkeiten	49'000	7'000	42'000
Miete	34'800	0	34'800
Nebenkosten	7'200	0	7'200
Unterhalt	2'000	2'000	
Reinigung	5'000	5'000	
Betriebsleitung/Administration	60'600	30'600	30'000
Lohn inkl. Sozialleistungen	50'000	20'000	30'000
Vorstand (Sitzungsgeld, Spesen)	2'000	2'000	
Werbung	5'000	5'000	
Telefon/Internet	2'400	2'400	
Büromaterial	1'200	1'200	
Übriges	-37'600	-37'600	
Mitgliederbeiträge (150 x CHF 60.-)	-9'000	-9'000	
Spenden, Gönner, Sponsoring	-11'600	-11'600	
Eigene Veranstaltungen/Anlässe	-1'000	-1'000	
Unternutzungen / Kurse	-8'000	-8'000	
Bar- und Cafébetrieb	-10'000	-10'000	
Helferspesen	2'000	2'000	
Ergebnis	0	0	

Tabelle 3 Finanzierung/Budgetierung des Ennetraums am Postplatz

9 Neuorganisation des Vereins Ennetraum

Mit dem Umzug an den Postplatz wird der Verein professionalisiert. Im Folgenden werden die neue Vereinsstruktur und die Aufgaben der einzelnen Vereinsorgane dargestellt.

9.1 Organigramm

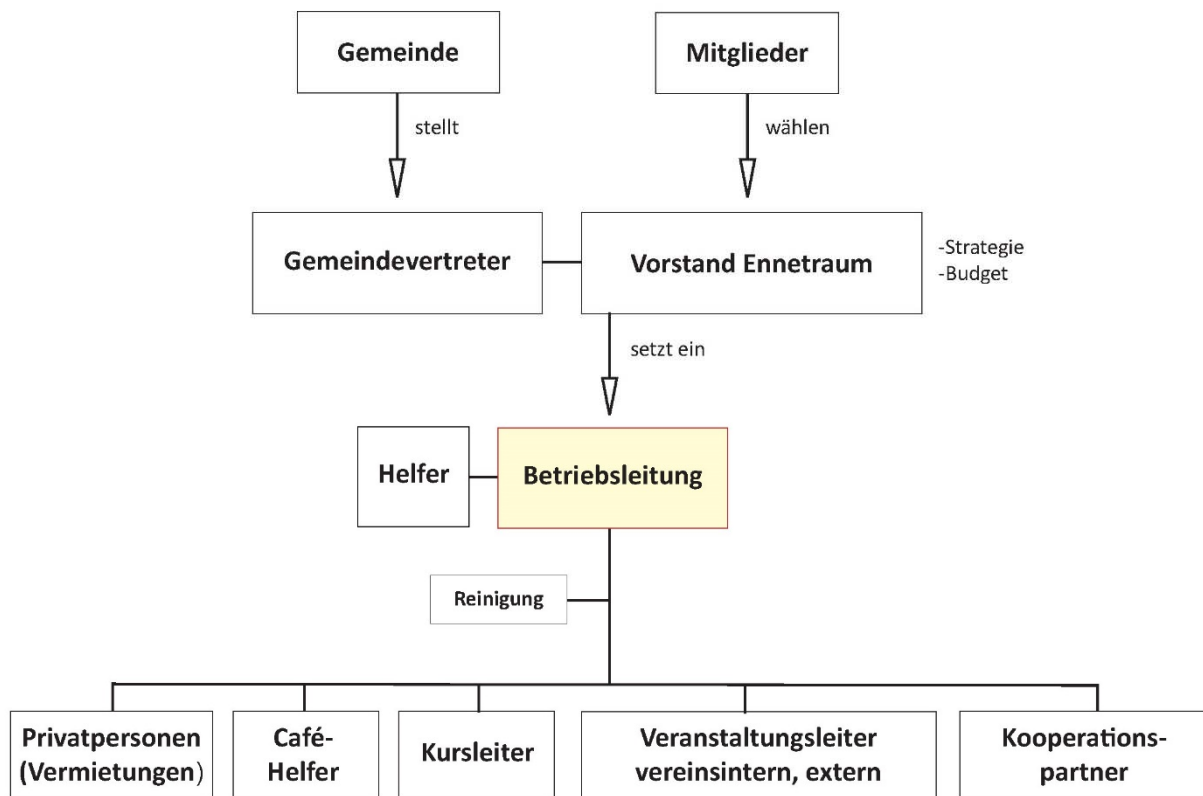


Abbildung 3 Organigramm zur Neuorganisation des Vereins Ennetraum 2020

9.2 Aufgaben des Vorstands

Der Vereinsvorstand setzt sich aus 3 bis 7 Mitgliedern zusammen und ist für folgende Aufgaben verantwortlich:

- Entwicklung und Umsetzung der Vereinsziele (gesetzes- und statutenkonforme Führung der laufenden Geschäfte, Vollzug der Beschlüsse der Vereinsversammlung, Planung/Organisation/Entscheidung/Delegation/Kontrolle der Vereinsarbeit)
- Steuerung der Betriebsleitung
- Finanzen (ökonomisch sinnvoller Einsatz der Mittel, Transparenz gegenüber den Mitgliedern, Buchführung)
- Mittelbeschaffung
- Vereinskultur (prägt die Art des Umgangs miteinander)
- Vertretung nach aussen (informiert Öffentlichkeit, Stellungnahmen)
- Weitere Befugnisse (Aufnahme oder Ausschluss von Mitgliedern)
- Führung des Ennetraum-Cafés

Der Vorstand konstituiert sich selbst. Jedes Vorstandsmitglied erhält ein Ressort und arbeitet eng mit der Betriebsleitung zusammen. Der Vorstand hat eine strategische Funktion, die Betriebsleitung die ausführende. Der Vorstand trifft sich 6 Mal im Jahr. Die Betriebsleitung nimmt ebenfalls an den Vorstandssitzungen teil.

9.3 Vereinsmitglieder/Mitgliedschaft

Die Vereinsmitglieder bilden das Fundament des Vereins Ennetraum. Mit der Mitgliedschaft drücken sie ihre Unterstützung der Aktivitäten und Ziele des Vereins aus. Sie wählen, beauftragen und kontrollieren den Vorstand und setzen damit die zentralen Leitplanken für die Aktivitäten.

Vereinsmitglieder geniessen einige Vergünstigungen im Angebot des Vereins. Sie bekommen bei verschiedenen Veranstaltungen Beitragsermässigungen und können den Ennetraum für private Anlässe günstiger mieten. Mitglieder erhalten ausserdem einen regelmässigen Newsletter mit Vereinsinformationen und Hinweisen zum aktuellen Programm.

Der Mitgliedschaftsbeitrag könnte nach der Neuausrichtung wie folgt festgelegt werden (nach Beschluss in der kommenden Mitgliederversammlung): CHF 60.- pro Jahr (Familienmitgliedschaft) Die Beitragsermässigungen diverser Veranstaltungen und die Mietvergünstigung für Privatanlässe gelten weiterhin für alle Angehörigen eines Haushalts.

9.4 Kurs- und Veranstaltungsleiter

Die Kursleiter arbeiten selbständig innerhalb ihrer Kurse, stehen aber in engem Kontakt mit der Betriebsleitung und sind dem Verein unterstellt.

Im Interesse eines ausgewogenen Angebotes für alle Zielgruppen werden Schwerpunkte gesetzt. Neue Angebote sollen das bisherige ergänzen, und nicht konkurrenzieren. Die Kursinhalte müssen mit dem Vereinszweck vereinbar sein.

9.5 Betriebsleitung

Der Ennetraum mit seinen unterschiedlichen Aktivitäten und Veranstaltungen benötigt eine Leitungsperson, die alle Abläufe kennt und auch als Ansprechperson regelmässig vor Ort ist. Sie erledigt Administratives, ist aufgeschlossen für Neues, kann Menschen begeistern und steht im Austausch mit anderen Institutionen.

9.5.1 Aufgaben der Betriebsleitung

Leitungsfunktion	Administratives, Schriftverkehr	Marketing, Gestaltung, Printmedien	Konzeptionelles	Weiterbildung	Service-tätigkeiten
Begleitung von Anlässen Koordination von Veranstaltungen, Terminen, Kurszeiten Kooperation und Vernetzung mit anderen Institutionen (Gemeinde, Schule, andere Vereine...) Betreuung der Kursleiter Akquisition von Veranstaltungsleitern, Teilnehmern, Mitgliedern Kursleitung Vorstandssitzungen	E-Mail Korrespondenz Newsletter Jahresbericht Kursanmeldungen Presstexte Veranstaltungsbeschreibungen Berichte, Anträge Versand von Programmen, Einladungen	Gestaltung und Produktion von: Programmflyern Plakaten Infofoldern Website: Gestaltung, Content management	Entwicklung und Ausarbeitung von neuen Kursen, Veranstaltungen und Angeboten Strategische Positionierung des Ennetraums in Ennetbaden und Umgebung	Gezielte fachliche Fortbildung	Service rund um Vermietungen Sonstige Dienstleistungen
Std. /Monat	30	18	22	2	6

Tabelle 4 Aufgaben und Stundenabschätzung der Betriebsleitung

Dieser Arbeitsumfang entspricht im ganzjährigen Durchschnitt einem 60%-Arbeitspensum.

Es ist von Vorteil, dass die Betriebsleitung die Bereiche Marketing und Gestaltung der Online- und Printmedien ebenfalls abdeckt, da es Reibungsverluste und höhere Kosten bedeuten würde, dies extern in Auftrag zu geben. Die Betriebsleitung ist nicht Teil des Vorstands, ist aber bei den Vorstandssitzungen beratend anwesend.

9.5.2 Präsenz der Betriebsleitung vor Ort

Die Betriebsleitung ist im Rahmen des Arbeitspensums mehrheitlich im Ennetraum anwesend. Diese Zeiten sind fix und veröffentlicht. Während dieser Präsenzen steht die Betriebsleitung für alle organisatorischen, inhaltlichen und sonstigen Themen zur Verfügung.

9.6 Angestellte/bezahlte Dienstleistungen

Ausser der Betriebsleitung hat der Verein keine festen Angestellten. Die Reinigung etc. wird nach Aufwand vergütet. Das Budget wird vom Vorstand festgelegt; die einzelnen Arbeiten dann durch die Betriebsleitung veranlasst und koordiniert. Die Vorstandsmitglieder erhalten vom Verein Sitzungsgeld und können Spesen beantragen.

9.7 Helfer/Helferinnen

Für bestimmte Veranstaltungen, insbesondere auch für grössere Anlässe, wird der Verein von Helfern und Helferinnen aus den Reihen der Mitglieder, aber auch durch externe Personen unterstützt. Diese Tätigkeiten sind sehr wertvoll für den Verein und haben ehrenamtlichen Charakter.

Besondere Helfereinsätze können zum Teil nach Aufwand vergütet werden. Fallweise kann der Verein auch weitere Dienstleistungen gegen Bezahlung anfordern, wenn diese nicht durch die Betriebsleitung oder aus den Reihen des Vereins erbracht werden können. Hierfür steht ein kleines Budget zur Verfügung, das von der Betriebsleitung in einem vom Vorstand gesetzten Rahmen eingesetzt werden kann.

Ein Helferpool aus 15 bis 20 regelmässigen Helfern (für Kafi, Büchertausch, Events ...) und 5 Springern wird benötigt.

9.8 Technischer Helfer/Technische Helferin

Der technische Helfer/die technische Helferin schaut alle 1-2 Wochen im Ennetraum vorbei und kann anfallende Reparaturen vornehmen und übernimmt kleine Dienstleistungen die im laufenden Betrieb dringend erledigt werden müssen. Dafür können Spesen ausgezahlt werden, ähnlich wie bei HelferInnen aus dem Helferpool.

10 Ziel/Entwicklungsmöglichkeiten

Der Umzug in neue Räumlichkeiten soll nicht nur eine örtliche Veränderung sein, sondern auch als Chance für eine Weiterentwicklung und zukunftsorientierte Ausrichtung des Vereins Ennetraum genutzt werden.

Der Ennetraum sieht sich zukünftig am Postplatz als Bestandteil der aufstrebenden Bäderregion auf beiden Seiten der Limmat. Spontane Besuche im Ennetraum sollen am Standort gefördert werden, und auch die Teilnehmenden der Veranstaltungen profitieren von der Nähe zentraler Bereiche in Ennetbaden und Baden.

Es ist Ziel des Ennetraums, das Bäderquartier auf Ennetbadener Seite zu beleben, am Puls zu sein für Jung und Alt und aktiv das laufende Integrationskonzept der Gemeinde zu unterstützen.

Ennetbaden, Oktober 2019

für die Arbeitsgruppe Betriebskonzept Ennetraum am Postplatz 2020



Ute Selinger, Präsidentin Verein Ennetraum

Der Jahresbericht 2018 und die Statuten des Vereins Ennetraum sind online auf der Ennetraum-Website www.ennetraum.ch einsehbar.



www.ennetbaden.ch



www.ennetraum.ch